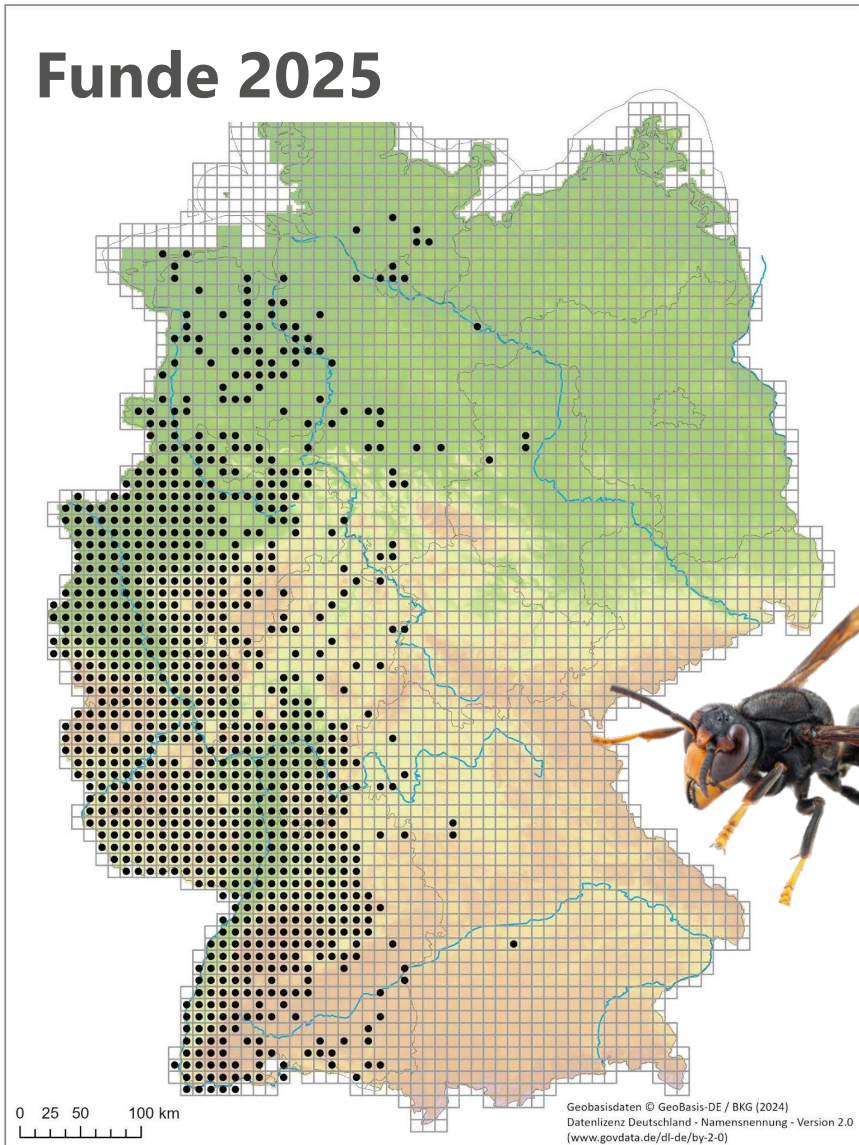


## Funde 2025



LAB übernimmt seit April 2024 folgende Aufgaben:

- Bearbeitung der Meldeplattform
- Saisonale Handlungsempfehlungen
- Öffentlichkeitsarbeit
- Forschung

→ Schnittstelle zwischen Ministerien und Bevölkerung



Baden-Württemberg

MINISTERIUM FÜR UMWELT, KLIMA UND ENERGIEWIRTSCHAFT



Baden-Württemberg

MINISTERIUM FÜR ERNÄHRUNG, LÄNDLICHEN RAUM  
UND VERBRAUCHERSCHUTZ



# HERKUNFT UND AUSBREITUNG

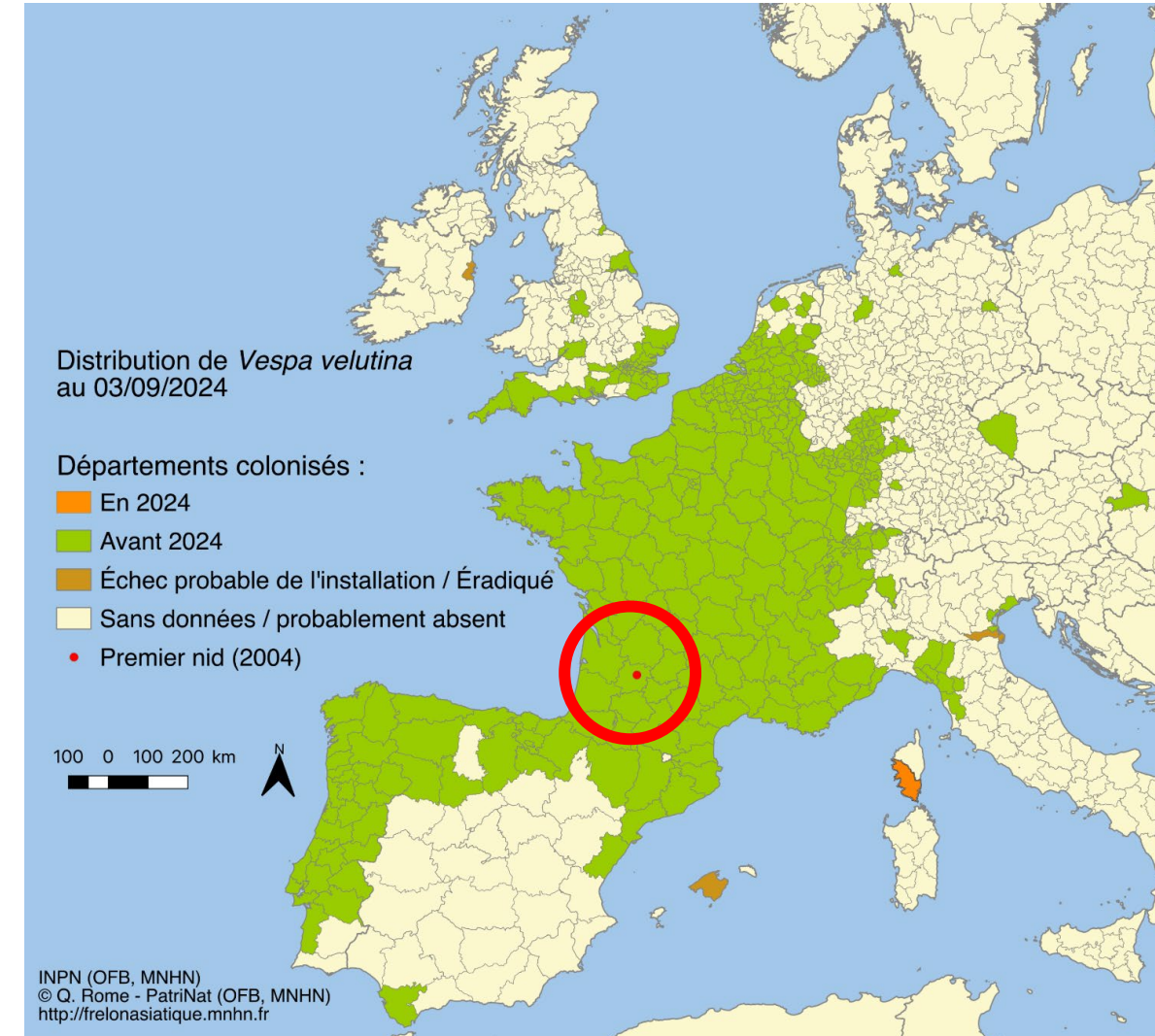
- Beheimatet in Südostasien, mit 13 Unterarten
- Invasiv in Europa, Südkorea und Japan

2004: Verschleppung einer Königin in Töpferware nach Frankreich

2014: erste Sichtung in Deutschland

Seit 2023: rasante Verbreitung in Deutschland

Aktuell: West-Deutschland komplett besiedelt, Einzelsichtungen in Hamburg und Berlin





**invasiv**

## Asiatische Hornisse *Vespa velutina nigrithorax*

Kopf und Brust schwarz

Gelbe Beinenden

Hinterleib dunkel mit  
gelber Binde und  
orangefarbenem Ende



Embryonalnest an  
geschütztem Ort

Häufig ockerfarben

Nach unten hin  
geschlossen



Reiner Jahn

## Europäische Hornisse *Vespa crabro*

**geschützt**

Kopf und Brust rotbraun mit  
Zeichnung

Rotbraune Beinenden

Hinterleib gelb mit schwarzer  
Binde und Punkten



Embryonalnest an  
geschütztem Ort

Nest ockerfarben

Nach unten hin breit  
geöffnet



Reiner Jahn

**invasiv**

## Asiatische Hornisse *Vespa velutina nigrithorax*

Kopf und Brust schwarz

Gelbe Beinenden

Hinterleib dunkel mit  
gelber Binde und  
orangefarbenem Ende



Sekundärnest häufig  
freihängend

Meist in Bäumen in  
teils großer Höhe

Elliptische Form

Flugloch seitlich



## Europäische Hornisse *Vespa crabro*

**geschützt**

Kopf und Brust rotbraun mit  
Zeichnung

Rotbraune Beinenden

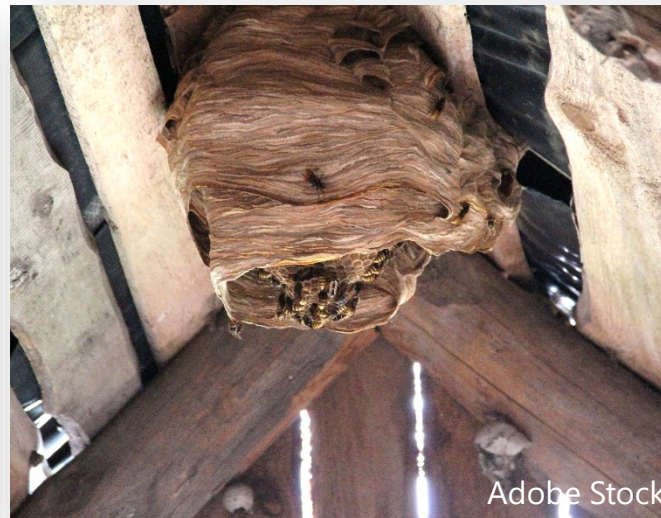
Hinterleib gelb mit schwarzer  
Binde und Punkten



Nest verbleibt an  
geschützten Orten

z.B. im Dachboden oder  
Nistkasten

Nest unten geöffnet







# LEBENSZYKLUS

## Winter

- Überwinterung von begatteten Königinnen

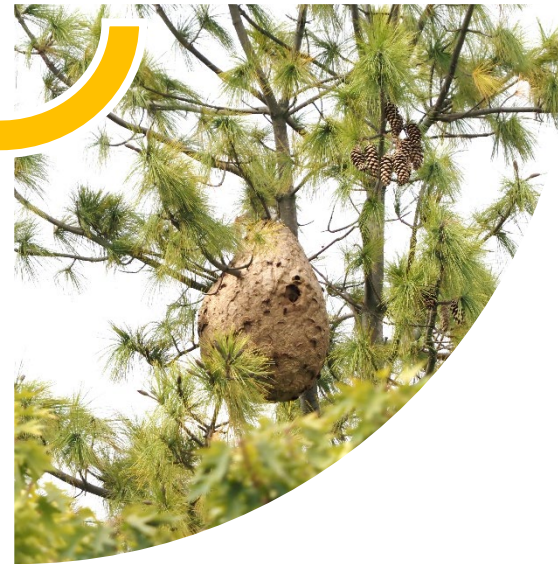


## Frühjahr

- Aufsuchen eines Nistplatzes
- Bau Primärnest

## Herbst

- Reproduktive Phase
- Drohnen + Jungköniginnen



## Sommer

- Umzug und Bildung Sekundärnest
- Zunahme der Volksstärke

\* Bilder von der LUBW Meldeplattform



# GESAMTGESELLSCHAFTLICHE RELEVANZ

- Gefahr für Mensch bei Störung des Nests
- Stiche und allergische Reaktionen
- Schäden im Obst- und Weinbau
- Patrouillieren an Bienenvölkern führt zur Schwächung des Volkes & verminderten Bestäubung





A close-up photograph of several wasps on a light-colored, textured nest. The wasps have dark bodies with yellow and orange stripes on their abdomens. They are positioned around a hole in the nest, with some appearing to be entering or exiting. The background is a blurred, reddish-brown surface.

# MELDEPLATTFORM UND HANDLUNGSEMPFEHLUNGEN

# MELDEPLATTFORM BW

- Im Web oder „Meine-Umwelt“-App
  - Eingabe von Datum und exaktem Fundort
  - Unterscheidung zw. Einzeltier und Nest
  - Absenden nur mit Bildnachweis möglich
- Rückmeldung über E-Mail-Templates
- Verifizierte Sichtungen werden in Fundortkarte dargestellt

The screenshot shows a web-based reporting form for 'Asiatische Hornisse' (Asiatic Hornbills). The form is divided into several sections:

- Meldungsdaten:** Includes a date field set to '19.03.2025' and a time field set to '16:28'.
- Meldungsgegenstand \*:** A dropdown menu with 'Asiatische Hornisse' selected.
- Bemerkung:** A large text area for additional notes.
- Fundort \*:** A map interface showing a location in 'Diezenhalde' with a blue location pin and a search bar.
- Einsender:** A section for the reporter's details, including fields for 'Vorname', 'Familiennamen', 'E-Mail', and 'Mobilnummer'. A note below the E-Mail field asks for the address for follow-up questions.
- Asiatische Hornisse \*:** A dropdown menu for 'Art des Fundes\*' with 'Einzeltiere' and 'Nest' as options. There are checkboxes for 'Einzeltiere' and 'Nest'.

At the bottom right, there is a blue 'Abschicken' button and a red note: 'Bitte akzeptieren Sie die Datenschutzbestimmungen'.



# HANDLUNGSEMPFEHLUNGEN

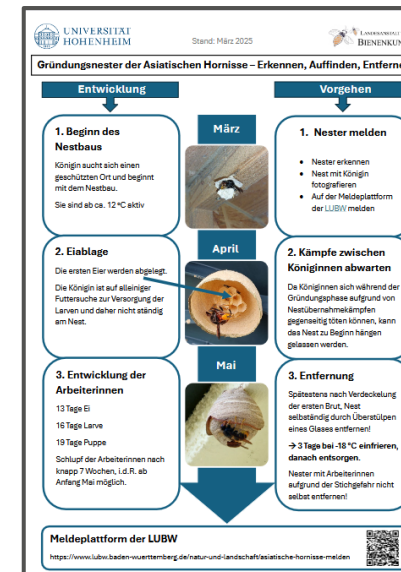
## Sichtung Melden auf der LUBW-Plattform!

- Entsprechende Anweisungen erhalten

### Frühjahr:

- Locktopf: Monitoring und Abfangen von Jungköniginnen  
→ 1/3 Bier + 1/3 süßer Wein + 1/3 Himbeersirup
- Anleitung für selbständige Entfernung Embryonalnest  
→ Nestübernahmekämpfe abwarten

→ **Gefangene Königinnen und Nester für 3 Tage bei -18°C durch einfrieren abtöten**



# HANDLUNGSEMPFEHLUNGEN

## Sichtung Melden auf der LUBW-Plattform!

- Entsprechende Anweisungen erhalten

Frühsommer:

**→ Achtung Stichgefahr: Entfernung nur durch sachkundige Personen mit Schutzausrüstung**

- Fortführung Fördermaßnahmen durch MLR im Zeitraum von Mai – Juli 2026
  - Voraussetzung: Nestentferner muss bei der LAB gelistet sein „offizielle Nestentfernerliste“
    - + Nest muss auf Meldeplattform gemeldet und verifiziert sein (Nest-ID)
  - Nestentferner darf Auftraggeber keine Rechnung ausstellen
  - Einreichung Nachweis bis 15.8. per Mail an Verband; postalisch bis 30.9.
  - Infoveranstaltung für Nestentferner im März 2026





# HANDLUNGSEMPFEHLUNGEN

## Sichtung Melden auf der LUBW-Plattform!

- Entsprechende Anweisungen erhalten

### Sommer – Herbst:

- Eindringen von Asiatischen Hornissen ins Bienenvolk verhindern

→ Flugloch einengen

→ „Maulkörbe“

→ Fluglochgitter

- Vermeidung der Flugparalyse



# KEINE FALLEN VERWENDEN!

- Das Aufstellen von Fallen ist nach dem Bundesnaturschutzgesetz verboten (BNatSchG §39 und 44) → es drohen hohe Geldstrafen
- Zudem sind sie **nicht selektiv!**

## Herbst 2024:

- 70-90% gefangene Nicht-Zielarten (inkl. geschützter Europäischer Hornisse)



## Frühjahr 2025:

- nur vereinzelte Asiatische Königinnen gefangen
- Keine Europäische Hornisse
- Aber > 200 Wespenköniginnen und > 3.000 Honigbienen



→ **Geringe Wirksamkeit gegen invasive Art und großen Einfluss auf heimische Insekten!**

→ Vollständiger Bericht auf LAB Homepage



# ÖFFENTLICHKEITSARBEIT



- LAB Homepage:  
<https://bienenkunde.uni-hohenheim.de/vespavelutina>
- Handlungsempfehlungen und Informationsblätter
- Anleitung zu Verlustmeldung / Bienenschaden
- Berichte zu Fallenstudien
- Anmeldung zum Newsletter → Immer auf dem Laufenden bleiben



Ministerium für Ernährung, Landwirtschaft und Verbraucherschutz  
Staatliches Tierärztliches Dienstleistungszentrum Baden-Württemberg  
Landesanstalt für Bienenkunde  
TSK

**Ein neuer Bienenschädling im Anflug** Stand: 06/2023

**Die Asiatische Hornisse**

Asiatische Hornisse Foto: Bienenkunde  
Nest der Asiatischen Hornisse Foto: Bienenkunde  
Asiatische Hornisse Foto: Uwe Hagen im Institut für Bienenkunde

– ein neuer Bienenschädling bedroht die Bienenvölker –

**Nahrungsspektrum der Asiatischen Hornisse**

- Larven: Hauptsächlich andere Insekten → Anteil Bienen kann im Herbst auf 70 % ansteigen (Europ. Hornisse: v.a. Mücken, Fliegen)
- Arbeiterinnen: Blütenbesuche zur Nektaraufnahme und Nahrungssuche an süßem Obst, Honigtau, Baumstäben

**Typische Jagdstrategie bei Bienenvölkern**

ist beobachtet  
gehört und  
in Fluglöchern  
überwachenden  
Auftritten des  
Futtervorrats,  
Foto: Carolin Rein  
Institut für Bienenkunde

chutz: Es ist verboten, Tiere zu töten oder ihre Nester zu  
ändern, dessen Ausbreitung unterbunden werden soll.  
Arten von spezifischen Merkmalen sehr gut unterscheidbar.

**Europäische Hornisse:**

- blasenförmiger Kinnkorb mit schwarzen Streifen
- Kopfbasis gelb
- Kopfbreite rot
- Brust und Beine schwarz und rotbraun
- auch nachts flugaktiv

LANDESANSTALT FÜR BIENENKUNDE

**Nester der Asiatischen Hornisse – Erkennen, Auffinden, Entfernen**

**Embryonalnest** Nur Königin  
Ab Mitte März / Anfang April  
Flugloch unten  
An geschützten Orten, teils in Bodennähe  
z.B. Dachvorsprung, Hecken, Nistkästen etc.

**Primärnest** Königin und erste Arbeiterinnen  
Ab etwa Mitte März

**Sekundärnest**

Bei folgenden Tätigkeiten besteht die Gefahr der Reaktionen:

- Gartenpflege und Grünschnitt
- Land- und Forstwirtschaft
- Entarbeiten im Obst- und Weinbau
- Herabfallende Sekundärnester bei Sturm

**Maßnahmen:**

- Sichtigungen von Tieren und Nestern der Asiatischen Hornisse
- Die frühzeitige Entfernung von Embryonal- und Primärnester schwer zugänglichen Sekundärnestern und eine auf Entfernung von Primärnestern und Sekundärnestern Personal mit Schutzausrüstung.

**Nester bitte auf der LUBW-Meldeplattform**  
Ergänzende Beschreibungen zur Lage/Örtlichkeit des Nests und Zugänglichkeit helfen bei der Organisation der Nesterentfernung.

Erstellt von Carolin Rein (LAB) - Stand 07/2024

UNIVERSITÄT HOHENHEIM Landesanstalt für Bienenkunde  
Stand: März 2025

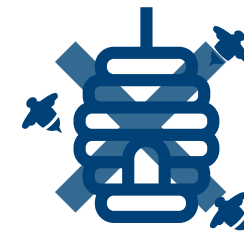
**Gründungsner der Asiatischen Hornisse – Erkennen, Auffinden, Entfernen**

Entwicklung	Vorgehen
<p><b>1. Beginn des Nestbaus</b></p> <p>Königin sucht sich einen geschützten Ort und beginnt mit dem Nestbau. Sie sind ab ca. 12 °C aktiv</p>	<p><b>März</b></p> <p><b>1. Nester melden</b></p> <ul style="list-style-type: none"> <li>• Nester erkennen</li> <li>• Nest mit Königin fotografieren</li> <li>• Auf der Meldeplattform der LUBW melden</li> </ul>
<p><b>2. Eiablage</b></p> <p>Die ersten Eier werden abgelegt. Die Königin ist auf alleiniger Futtersuche zur Versorgung der Larven und daher nicht ständig am Nest.</p>	<p><b>April</b></p> <p><b>2. Kämpfe zwischen Königinnen abwarten</b></p> <p>Die Königinnen sich während der Gründungsphase aufgrund von Nestübernahmekämpfen gegenseitig töten können, kann das Nest zu Beginn hängen gelassen werden.</p>
<p><b>3. Entwicklung der Arbeiterinnen</b></p> <p>13 Tage Ei 16 Tage Larve 19 Tage Puppe Schlüpf der Arbeiterinnen nach knapp 7 Wochen, i.d.R. ab Anfang Mai möglich.</p>	<p><b>Ma</b></p> <p><b>3. Entfernung</b></p> <p>Spätestens nach Verdeckelung der ersten Brut, Nest selbstständig durch Überstülpen eines Glases entfernen! → 3 Tage bei -18 °C einfrieren, danach entsorgen. Nester mit Arbeiterinnen aufgrund der Stichgefahr nicht selbst entfernen!</p>

**Meldeplattform der LUBW**  
<https://www.lubw.baden-wuerttemberg.de/natur-und-landschaft/asiatische-hornisse-melden>

# WAS KANN ICH SONST NOCH TUN?

1. Erzählen Sie es weiter → Wachsamkeit in der breiten Öffentlichkeit
2. Sichtungen frühzeitig melden → Meldeplattform
3. Locktopfmethode im Frühjahr Jungköniginnen anlocken  
→ **Melden + verifizieren lassen!!**
4. Mithilfe bei der Nestfindung + Entfernung





**Hornissen-  
Wespen-  
beratung**

**Imkerei**

**Vielen Dank für ihre  
Aufmerksamkeit!**

[velutina@uni-hohenheim.de](mailto:velutina@uni-hohenheim.de)

**Gartenbau**

**Obstbau**



**Gemeinde**

**Forst**

...

**Wissen-  
schaft**

**Weinbau**

...

...